

Paweł Mikołajczak, Robert Skikiewicz***

BARIERY PROWADZENIA DZIAŁALNOŚCI JAKO DETERMINANTY SYTUACJI FINANSOWEJ PRZEDSIĘBIORSTW SEKTORA BUDOWLANEGO

WSTĘP

Sytuacja finansowa przedsiębiorstwa determinowana jest wieloma czynnikami, zarówno tymi, które są kontrolowane i zależą od menedżerów (np.: przyjęta strategia, wybór obszaru działalności i segmentów klientów, do których skierowana jest oferta), jak i czynnikami niezależnymi, będącymi poza przedsiębiorstwem (np.: sytuacja gospodarcza kraju, natężenie konkurencji). Te ostatnie, na które pojedyncze przedsiębiorstwo nie ma wpływu, mogą sprzyjać rozwijaniu działalności i prowadzić do poprawy finansowej sytuacji firmy lub stanowić istotne utrudnienie i ograniczać jej rozwój, prowadząc do pogorszenia kondycji finansowej. Niekorzystne zmiany sytuacji w przedsiębiorstwach oznaczają również pogorszenie koniunktury w całym sektorze. W przypadku sektora budowlanego wpływ czynników makroekonomicznych jest znaczący, a wyższemu tempu rozwoju gospodarczego towarzyszy również poprawa koniunktury w tym sektorze. Oznacza to, że zmiany mają charakter procykliczny. Zależności między sektorem budowlanym a całą gospodarką są jednak złożone. Stąd pojawiają się trudności w jednoznacznym określaniu wyprzedzeń i opóźnień poszczególnych zmiennych z sektora budowlanego względem podstawowych wskaźników makroekonomicznych (Jankiewicz, 2009, s. 107–116; Bahu i in., 2006).

Celem artykułu jest ocena wpływu barier utrudniających prowadzenie działalności gospodarczej w sektorze budowlanym na sytuację finansową firm. Zależność

* Uniwersytet Ekonomiczny w Poznaniu, Katedra Bankowości.

** Uniwersytet Ekonomiczny w Poznaniu, Katedra Badań Rynku i Usług.

ta będzie weryfikowana zarówno w skali całego kraju, jak i dla poszczególnych województw. Uwzględniając trudności w ustaleniu jednego najlepszego miernika efektów ekonomicznych działalności przedsiębiorstwa oraz dążąc do porównywalności analizowanych w artykule danych, kondycja finansowa przedsiębiorstw będzie określana na podstawie formułowanych przez ich menedżerów ocen sytuacji finansowej (Galewski, 2013). Do określenia siły zależności oraz wpływu zmiany natężenia barier na sytuację finansową firm posłuży analiza korelacji oraz regresja dwóch zmiennych. Zostanie również przeprowadzona analiza opisowa kształtowania się barier oraz sytuacji finansowej przedsiębiorstw w czasie i w przekroju według województw. Podstawą analiz zamieszczonych w artykule są wyniki badań prowadzonych przez Główny Urząd Statystyczny w ujęciu miesięcznym metodą testu koniunktury w sektorze budowlanym. Do oparcia analiz na tych danych skłania często potwierdzana wysoka przydatność podstawowych wskaźników pochodzących z badań realizowanych metodą testu koniunktury zarówno do wyjaśniania, jak i przewidywania sytuacji danego sektora, a nawet całej gospodarki¹. Zakres czasowy analiz zamieszczonych w artykule w związku z ograniczoną dostępnością danych dla województw obejmuje okres od stycznia 2011 do stycznia 2014 roku².

2. OGRANICZENIA ROZWOJU PRZEDSIĘBIORSTW W POLSCE

W czasach rosnących wymagań rynku polskie przedsiębiorstwa dowodzą w przekonujący sposób swojej siły polegającej przede wszystkim na gotowości do ponoszenia ryzyka, elastyczności oraz własnej inicjatywy. Większość z nich, funkcjonując wśród zawiłości nie zawsze przychylnych przepisów, działając z dnia na dzień, utrzymuje się na rynku. Jednakże taki stan przypomina raczej wegetację, czyli zużywanie wszystkich środków wyłącznie na bieżącą działalność. Z tego punktu widzenia wspomaganie przedsiębiorstw w państwie funkcjonującym w ramach gospodarki wolnorynkowej wydaje się wyższą koniecznością. Przede wszystkim należałoby rozpocząć od zmniejszenia utrudnień stojących na drodze rozwoju polskich firm (Leśniak, 2008, C1). Do głównych barier utrudniających działalność przedsiębiorstw w Polsce należą ograniczenia: o charakterze prawno-administracyjnym, wynikające z polityki gospodarczej, ekonomiczne, społeczne i edukacyjne.

Polska nie klasyfikuje się korzystnie w stosunku do innych krajów, które przystąpiły do Unii Europejskiej, w zakresie wskaźnika „wolności gospodarczej”, który został opracowany przez Heritage Foundation. Jest to ogólny wskaźnik złożony z takich składników, jak: prawa majątkowe, poziom korupcji, stopień

¹ Przykłady potwierdzające wysoką przydatność danych z badań prowadzonych metodą testu koniunktury można znaleźć m.in. w: Garczarczyk, Mocek, Olejnik, Skikiewicz, 2006; Adamowicz, Dudek, Pachucki, Walczyk, 2012.

² Badania metodą testu koniunktury prowadzone są przez GUS w sektorze budowlanym od 1993 r., przy czym za okres do grudnia 2010 r. dostępne są dane tylko dla całego kraju. Dane w przekroju województw są dostępne od stycznia 2011 roku.

fiskalizmu, wydatki rządowe, wolność prowadzenia biznesu, swoboda zatrudnienia, wolność polityki pieniężnej, handlu, inwestycji i wolność finansowa. Przeprowadzone badania wskazały na liczne bariery³. Zgodnie z danymi Kanadyjskiego Instytutu Frasera zawartymi w raporcie o wolności gospodarczej w 2013 r. Polska zajmuje 50. miejsce na 186 badanych państw. Wśród państw europejskich Polska znajduje się na 23. miejscu, co czyni ją krajem umiarkowanie wolnym. Według The Heritage Foundation, wolnych gospodarczo jest tylko sześć krajów na świecie: Kanada, Hongkong, Singapur, Australia, Nowa Zelandia i Szwajcaria, która jest w tym gronie jedynym państwem europejskim. Autorzy wskaźnika głównie skupiają się na działaniach rządu (przede wszystkim na wydatkach budżetowych i obciążeniu podatkowym), niezależności i wydajności sądów, stabilności pieniądza, swobodzie wymiany międzynarodowej oraz na regulacjach prawnych dotyczących firm, rynku pracy i rynku kapitałowego⁴.

Spośród wielu ograniczeń rozwoju polskiej przedsiębiorczości najpoważniejszym problemem są nadal często zmieniające się przepisy prawa podatkowego, a także wysokość obciążeń podatkowych. W sprawozdaniu Najwyższej Izby Kontroli za rok 2011 wskazuje się, że w dwupółrocznym okresie objętym kontrolą NIK przepisy prawa podatkowego zmieniały się ponad 60 razy. Jak wskazano w raporcie: „Ordynację podatkową zmieniano 15 razy, ustawę o PIT – 25 razy, o CIT – 13 razy, natomiast ustawę o VAT – 10 razy”⁵. Zarówno urzędnikom, jak i podatnikom trudno jest się odnaleźć w zawiłościach zmieniającego się systemu fiskalnego. Nieczytelne, niespójne, nadmiernie skomplikowane i ciągle zmieniające się przepisy sprawiają, że zarówno urzędnicy, jak i przedsiębiorcy popełniają liczne błędy w interpretowaniu prawa podatkowego. Czynnikiem wzmocniającym wspomnianą barierę jest niewydolność polskiego sądownictwa. Nie spełnia ono bowiem oczekiwań przedsiębiorców. Przyczynia się do tego fakt, iż średni okres rozstrzygnięcia sporu gospodarczego wynosi ponad rok. W rezultacie złe sądownictwo gospodarcze i problemy z egzekwowaniem należności od partnerów stanowią znaczącą barierę w prowadzeniu działalności gospodarczej. Z kolei nadmiernie rozbudowana biurokracja ogranicza wolny rynek i konkurencję. Różne zgłoszenia, rejestracje, aktualizacje, sprawozdania, uzyskiwanie zezwoleń czy wypełnianie skomplikowanych formularzy – to wszystko znacznie ogranicza sprawne funkcjonowanie przedsiębiorstw w Polsce (*Barier...*, 2013, s. 24).

Dla przedsiębiorstw, głównie z sektora MŚP stanowiących większość podmiotów firm w Polsce najbardziej uciążliwy jest wysoki poziom opodatkowania, głównie w zakresie kosztów pracy, oraz nieelastyczny kodeks pracy. Różne składki i opłaty z tytułu zatrudnienia pracownika są nadal na zbyt wysokim poziomie. Ponad 50% wynagrodzenia brutto stanowią różnego rodzaju paropodatki, które pracodawca musi zapłacić (Czyż, 2008, s. 28). Związane z wynagrodzeniami

³ http://forsal.pl/artykuly/673283,ranking_wolnosci_gospodarczej_2013_polska_na_57_miejscu.html (data dostępu: 14.07.2013)

⁴ Miller, Holmes, Feulner (2013), <http://www.heritage.org/index> (data dostępu: 14.07.2013).

⁵ <http://www.nik.gov.pl/kontrola/> (data dostępu: 14.07.2013).

narzuty, w tym zwłaszcza wysoka składka na ubezpieczenie społeczne, znacznie zwiększają koszty pracy. Mają one także wpływ na wzrost cen produktów oraz ograniczają konkurencyjność polskich przedsiębiorstw na rynkach zagranicznych (Czyż, 2008, s. 2). W zakresie problemu nieelastycznego kodeksu pracy brakuje zapisów dających większą swobodę w negocjacjach na poziomie przedsiębiorstw dotyczących czasu pracy, warunków zatrudniania i zwalniania czy kształtowania wynagrodzeń w dostosowaniu do kondycji finansowej firmy. Ważne wydaje się umożliwienie polskim przedsiębiorcom negocjacyjnego ustalania warunków pracy. W zależności od potrzeb firmy i preferencji pracowników podmioty gospodarcze powinny móc wielkością wynagrodzenia czy świadczeniami socjalnymi rekompensować niedogodności wynikające z nieregularnych godzin pracy. Obecnie jej organizację szczególnie utrudniają: zbyt krótki, bo zaledwie cztero-miesięczny okres rozliczania czasu pracy, zbyt rygorystyczna definicja doby pracowniczej oraz zasady rekompensowania pracy w dzień wolny (Ertman, 2011, s. 59–60).

Kolejną barierę stanowią warunki kredytowania firm przez banki. Szczególnie niewielkie podmioty mają utrudniony dostęp do finansowania działalności za pomocą ścieżki kredytowej ze względu na duże wymogi banków w procesie udzielania kredytów (Mikołajczak, Czternasty, 2010, s. 194). Mimo zainteresowania banków tym sektorem, przejawiającego się uproszczeniem procedur oraz tworzeniem w bankach specjalnych struktur do obsługi niewielkich podmiotów, uzyskanie kredytu nadal jest bardzo trudne. Wiąże się to głównie z wysoką oceną ryzyka charakteryzującego ten sektor. Banki wymagają bowiem wysokich i płynnych zabezpieczeń spłaty kredytu, których właściciele MŚP zazwyczaj nie posiadają (Mikołajczak, 2012, s. 132).

Wobec trudności w uzyskaniu dostępu do finansowania zewnętrznego decydujący wpływ na funkcjonowanie i rozwój podmiotów ma ich płynność finansowa. Opóźnienia w płaceniu należności przez dłużników i przewlekłość postępowań sądowych wpływają bardzo niekorzystnie na kondycję finansową firm. Problem ten w istotny sposób widoczny jest w firmach budowlanych (Marchwicka, 1997, s. 165–173).

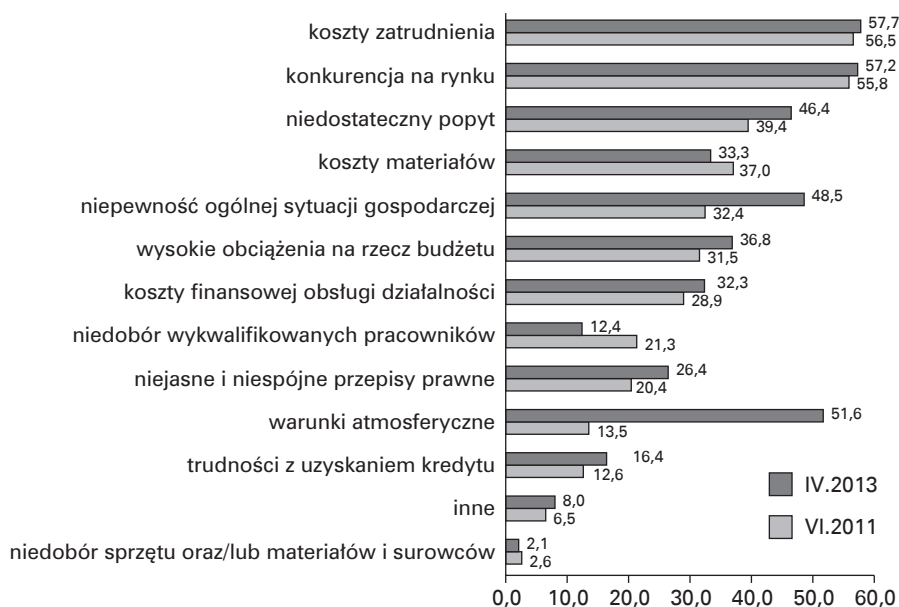
Znaczącym ograniczeniem rozwoju przedsiębiorstwa mogą być również bariery o charakterze edukacyjnym. Programy nauczania w szkołach nie są dostosowane do zapotrzebowania pracodawców na praktyczne umiejętności pracowników. Przedsiębiorcy często zwracają uwagę na brak wykwalifikowanej siły roboczej. Potrzebne wydaje się zatem wprowadzenie dualnego systemu kształcenia opartego na łączeniu wiedzy teoretycznej z praktyką w przedsiębiorstwach oraz rozwój szkolnictwa zawodowego i technicznego (Banse, Parodi, 2011, s. 44).

Konsekwentne likwidowanie barier stojących na drodze zrównoważonego rozwoju polskich firm będzie miało także swój wyraz w budowaniu przewagi konkurencyjnej w wymiarze międzynarodowym determinującej z kolei ich rozwój i możliwości przetrwania na rynku (Metzner-Szigeth, 2005, s. 157).

3. BARIERY PROWADZENIA DZIAŁALNOŚCI W SEKTORZE BUDOWLANYM

W dalszej części artykułu jest prezentowana analiza kształtowania się barier prowadzenia działalności uwzględnionych w badaniu metodą testu koniunktury, realizowanym przez Główny Urząd Statystyczny wśród przedsiębiorstw z sektora budowlanego w ujęciu miesięcznym⁶. W objętym analizą okresie (styczeń 2011 – styczeń 2014) najczęściej wskazywanymi barierami utrudniającymi firmom budowlanym prowadzenie działalności gospodarczej były koszty zatrudnienia oraz konkurencja na rynku. Na problem wysokich kosztów zatrudnienia w kolejnych miesiącach zwracało uwagę od 52,3% do 62,5% przedstawicieli firm budowlanych. Z trudnościami wynikającymi z natężenia konkurencji na rynku zmagają się natomiast od 51,7% do 60,2% przedsiębiorstw.

Rysunek 1. Odsetki wskazania barier prowadzenia działalności w sektorze budowlanym w okresach występowania największego i najmniejszego natężenia wszystkich barier



Źródło: opracowanie własne na podstawie danych GUS.

Najrzadziej występującą barierą natomiast okazał się niedobór sprzętu oraz/lub materiałów i surowców. Na problem ten w poszczególnych miesiącach zwracało uwagę zaledwie 1,7–3,2% menedżerów. Inne utrudnienia prowadzenia dzia-

⁶ Szczegółowa charakterystyka metodologii badania dostępna jest na stronie internetowej: http://www.stat.gov.pl/gus/koniunktury_PLK_HTML.htm

łalności niż uwzględnione w podstawowym wykazie dwunastu barier występowały również sporadycznie i doświadczało ich od 6,0% do 8,4% firm.

Porównanie częstości wskazań poszczególnych barier w okresach, w których występowała najmniejsza (czerwiec 2011) oraz największa (kwiecień 2013) wartość wskaźnika natężenia wszystkich barier w sektorze budowlanym pozwala stwierdzić, że w przypadku większości czynników utrudniających prowadzenie działalności odsetek zaznaczających je menedżerów z firm budowlanych zmienił się nieznacznie. W okresie najgorszym pod względem natężenia czynników utrudniających prowadzenie działalności największy wzrost częstości występowania dotyczył takich barier, jak: warunki atmosferyczne, niepewność ogólnej sytuacji finansowej, niedostateczny popyt oraz niejasne i niespójne przepisy prawne (rys. 1).

Tabela 1. Ranking barier prowadzenia działalności w sektorze budowlanym w okresie 01.2011–01.2014

Miejsce w rankingu	Bariera	Średnia pozycja	Najwyższa pozycja	Najniższa pozycja
1	Koszty zatrudnienia	1,2	1	3
2	Konkurencja na rynku	2,0	1	3
3	Niepewność ogólnej sytuacji gospodarczej	3,6	3	5
4	Niedostateczny popyt	4,0	3	5
5	Koszty materiałów	5,4	3	7
6	Wysokie obciążenia na rzecz budżetu	5,8	5	7
7	Koszty finansowej obsługi działalności	7,3	7	8
8	Warunki atmosferyczne	7,9	1	11
9	Niejasne i niespójne przepisy prawne	8,5	8	10
10	Niedobór wykwalifikowanych pracowników	9,8	8	11
11	Trudności z uzyskaniem kredytu	10,4	9	11
12	Inne	12,0	12	12
13	Niedobór sprzętu oraz/lub materiałów i surowców	13,0	13	13

Źródło: obliczenia własne.

Ranking barier oddziałujących na prowadzenie działalności, sporządzony na podstawie pozycji każdej bariery w okresie objętym analizą (styczeń 2011- styczeń 2014), wskazuje, że zarówno koszty zatrudnienia, jak i konkurencja na rynku w poszczególnych miesiącach zajmowały zawsze jedną z trzech pierwszych pozycji (tab. 1). Najczęściej największą barierą pozostawały koszty zatrudnienia, na co wskazuje średnia pozycja (1,2). Na kolejnych miejscach znalazły się: konkurencja na rynku (średnia 2,0), niepewność ogólnej sytuacji gospodarczej (średnia 3,6), niedostateczny popyt (średnia 4,0) oraz koszty materiałów (średnia 5,4).

Tabela 2. Główne bariery prowadzenia działalności w sektorze budowlanym, przemyśle, usługach oraz handlu detalicznym w okresie 01.2011–01.2014

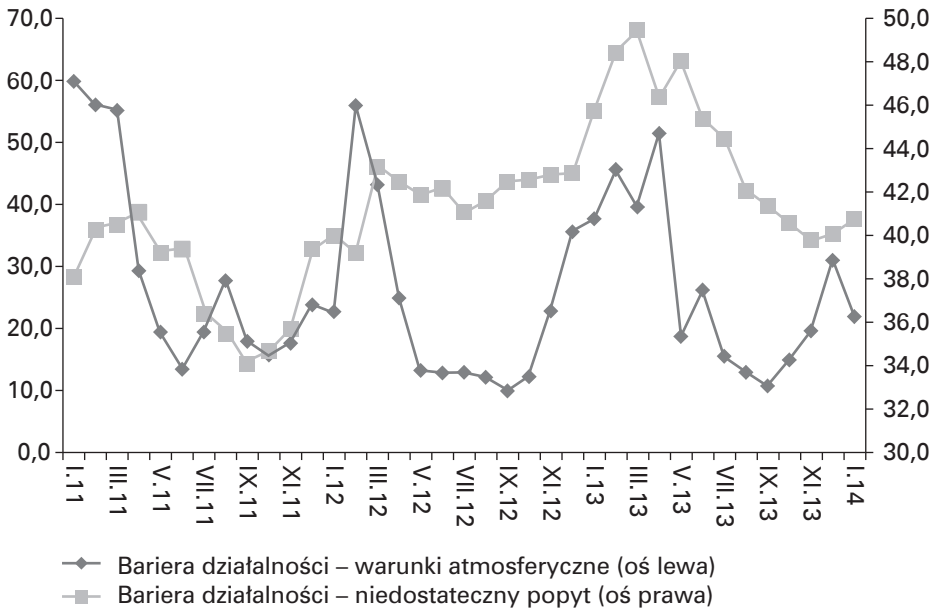
Lp.	Przemysł*	Handel detaliczny	Usługi	Budownictwo
1	Niedostateczny popyt na rynku krajowym	Koszty zatrudnienia	Koszty zatrudnienia	Koszty zatrudnienia
2	Niepewność ogólnej sytuacji gospodarczej	Niedostateczny popyt	Wysokie obciążenia na rzecz budżetu	Konkurencja na rynku
3	Koszty zatrudnienia	Wysokie obciążenia na rzecz budżetu	Konkurencja firm krajowych	Niepewność ogólnej sytuacji gospodarczej
4	Wysokie obciążenia na rzecz budżetu	Niepewność ogólnej sytuacji gospodarczej	Niejasne i niespójne przepisy prawne	Niedostateczny popyt

* bariery dotyczą okresu I kw. 2011–I kw. 2014.

Źródło: obliczenia własne.

Porównanie sektora budowlanego z pozostałymi sektorami gospodarki wskazuje na znaczne podobieństwo zestawu najczęściej występujących barier prowadzenia działalności (tab. 2). Koszty zatrudnienia poza sektorem budowlanym były w analizowanym okresie (styczeń 2011–styczeń 2014) najczęściej występującą barierą prowadzenia działalności również w sektorze usług oraz w handlu detalicznym. Przeciętny odsetek ich wskazań wynosił od 54,1% w sektorze usług do 58,2% w budownictwie. Jedynie w przemyśle koszty zatrudnienia znalazły się na trzecim miejscu. Do pozostałych najczęściej występujących barier prowadzenia działalności wspólnych dla sektora budowlanego oraz przemysłu i handlu detalicznego należą również: niedostateczny popyt oraz niepewność ogólnej sytuacji gospodarczej.

Rysunek 2. Kształtowanie się wybranych barier działalności w okresie 01.2011–01.2014

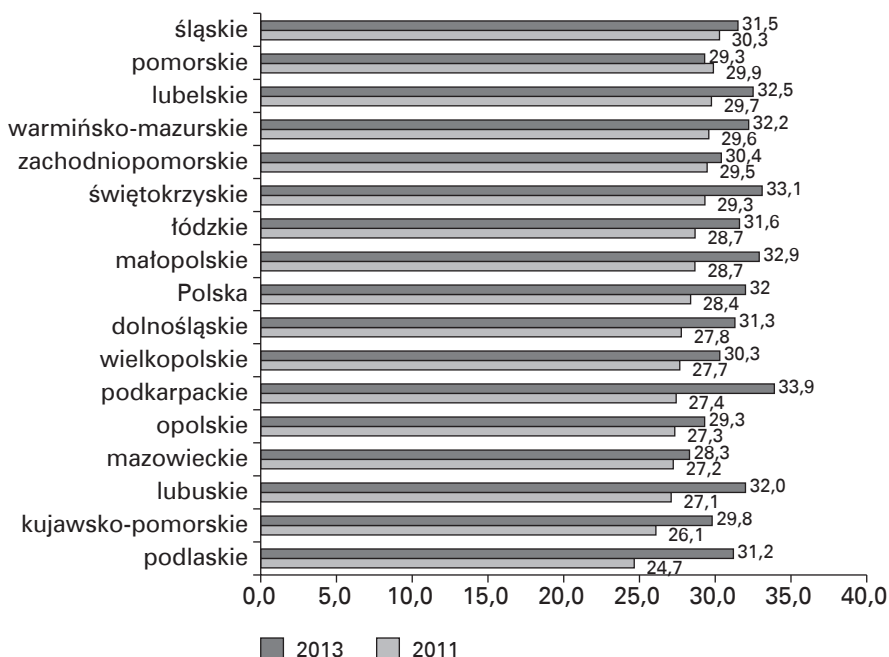


Źródło: opracowanie własne na podstawie danych GUS.

Mimo raczej niewielkich zmian natężenia barier w poszczególnych miesiącach w większości przypadków zaznaczała się tendencja wzrostowa odsetka ich wskaźników. W konsekwencji również wzrostową tendencję wykazuje wskaźnik średniego natężenia barier. Najsilniejszą dodatnią korelację ze wskaźnikiem średniego natężenia barier prowadzenia działalności wykazują takie pojedyncze bariery, jak: niepewność ogólnej sytuacji gospodarczej ($r=0,91$), wysokie obciążenia na rzecz budżetu ($r=0,85$), trudności z uzyskaniem kredytu ($r=0,83$) oraz niejasne i niespójne przepisy prawne ($r=0,82$). Oznacza to, że zmiany ich poziomu najlepiej odzwierciedlają ogólne zmiany czynników utrudniających firmom działającym w sektorze budowlanym prowadzenie działalności.

Wśród barier prowadzenia działalności można również wskazać takie, które nie wykazują wyraźnej tendencji wzrostowej, lecz silniejsze lub słabsze wahania sezonowe związane z porami roku. Należą do nich warunki atmosferyczne oraz koszty materiałów. Bariery te nie wykazują statystycznie istotnej zależności ze wskaźnikiem średniego natężenia barier. Uzyskane dla nich współczynniki korelacji wynoszą odpowiednio 0,13 i 0,14 i są niższe od wartości krytycznej współczynnika korelacji równej 0,325 przy liczbie obserwacji $n=37$ oraz poziomie istotności 5%.

Rysunek 3. Wskaźnik średniego natężenia barier prowadzenia działalności w latach 2011 i 2013 według województw



Źródło: obliczenia własne.

Największe natężenie barier prowadzenia działalności w roku 2011 występowało w województwie śląskim, pomorskim oraz lubelskim (rys. 3). W przypadku tych województw wskaźnik średniego natężenia barier wynosił od 29,7 do 30,3 punktu. Najniższy ich poziom występował z kolei w województwie podlaskim (24,7) oraz kujawsko-pomorskim (26,1).

W roku 2013 nastąpił największy wzrost poziomu barier w województwie podlaskim (o 6,5 punktu) oraz podkarpackim (również o 6,5 punktu). Najmniejsze zmiany dotyczyły województw: mazowieckiego, zachodniopomorskiego i śląskiego, w przypadku których wskaźnik zwiększył się tylko o 0,9–1,2 punktu. W województwie pomorskim (jako jedynym) nastąpiło nieznaczne zmniejszenie barier i spadek wskaźnika o 0,6 punktu.

W konsekwencji w 2013 r. najtrudniejsze warunki do prowadzenia działalności gospodarczej miały firmy z sektora budowlanego w województwach: podkarpackim, świętokrzyskim, małopolskim i lubelskim, w których wskaźnik średniego natężenia barier wynosił od 32,5 do 33,9 punktu. Wśród województw o relatywnie najniższych wartościach wskaźnika znalazły się: mazowieckie, pomorskie i opolskie (28,3–29,3 punktu).

W celu oceny regionalnego zróżnicowania warunków prowadzenia działalności w sektorze budowlanym wyznaczono pozycję każdego województwa na tle

Tabela 3. Ranking województw według średniego natężenia barier prowadzenia działalności w okresie styczeń 2011–styczeń 2014

Miejsce w rankingu	Województwo	Średnia pozycja	Najwyższa pozycja	Najniższa pozycja
1	Mazowieckie	2,7	1	7
2	Kujawsko-pomorskie	3,4	1	7
3	Opolskie	4,1	1	9
4	Wielkopolskie	5,2	2	9
5	Podlaskie	6,7	1	16
6	Pomorskie	6,9	1	15
7	Dolnośląskie	7,1	2	13
8	Lubuskie	9,5	2	16
9	Łódzkie	9,7	4	15
10	Podkarpackie	10,0	2	16
11	Zachodnio-pomorskie	10,5	2	16
12	Lubelskie	11,1	5	16
13	Małopolskie	11,6	6	16
14	Warmińsko-mazurskie	12,1	5	16
15	Śląskie	12,1	4	16
16	Świętokrzyskie	13,4	6	16

Źródło: obliczenia własne.

pozostałych w danym miesiącu. Województwo o najniższym natężeniu barier prowadzenia działalności klasyfikowano na pozycji pierwszej, zaś województwo o najwyższym natężeniu barier prowadzenia działalności otrzymywało ostatnią, szesnastą pozycję. Na podstawie średniej pozycji województwa w kolejnych trzydziestu siedmiu miesiącach (od stycznia 2011 do stycznia 2014) sporządzono ranking (tab. 3).

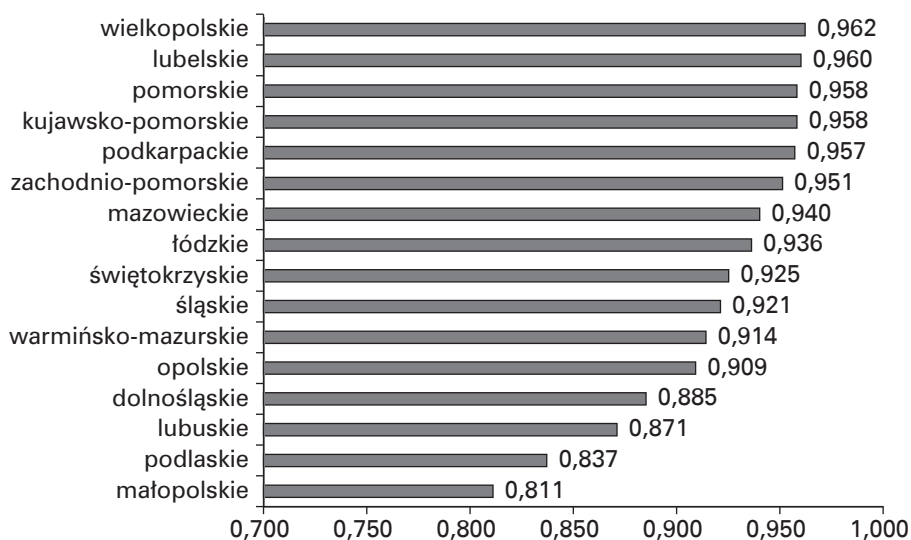
W rankingu tym najkorzystniej prezentuje się sklasyfikowane na pierwszym miejscu województwo mazowieckie. W całym okresie objętym analizą wskaźnik średniego natężenia barier kształtował się na relatywnie niskim poziomie na tle pozostałych województw. W konsekwencji województwo mazowieckie w poszczególnych miesiącach zajmowało pozycje od pierwszej do siódmej, przy czym przeciętnie była to pozycja trzecia. Bardzo korzystnie na tle pozostałych województw prezentowały się również województwa sklasyfikowane w rankingu na miejscach

od drugiego do czwartego: kujawsko-pomorskie (średnia pozycja 3,4), opolskie (średnia pozycja 4,1) oraz wielkopolskie (średnia pozycja 5,2). Najtrudniejsze warunki w analizowanym okresie miały przedsiębiorstwa budowlane z województwa śląskiego i świętokrzyskiego. W województwach tych wskaźnik średniego natężenia barier kształtował się w poszczególnych miesiącach niekorzystnie, a ich średnia pozycja wynosiła odpowiednio 12,1 i 13,4, co oznacza dwa ostatnie miejsca w rankingu.

4. OCENY SYTUACJI FINANSOWEJ PRZEDSIĘBIORSTW SEKTORA BUDOWLANEGO

Ocena sytuacji finansowej sektora budowlanego została dokonana na podstawie sald koniunktury wyznaczanych jako różnice odsetek odpowiedzi pozytywnych oraz negatywnych w ramach badania prowadzonego przez Główny Urząd Statystyczny. Salda koniunktury mogą przyjmować wartości z przedziału od -100 do +100. Wartość dodatnia wskazuje na ogólną poprawę sytuacji finansowej w sektorze w porównaniu do poprzedniego miesiąca, zaś wartość ujemna oznacza, że nastąpiło pogorszenie. O intensywności zmian świadczy wartość bezwzględna salda koniunktury⁷.

Rysunek 4. Współzależność między sytuacją finansową w sektorze budowlanym w Polsce oraz w poszczególnych województwach

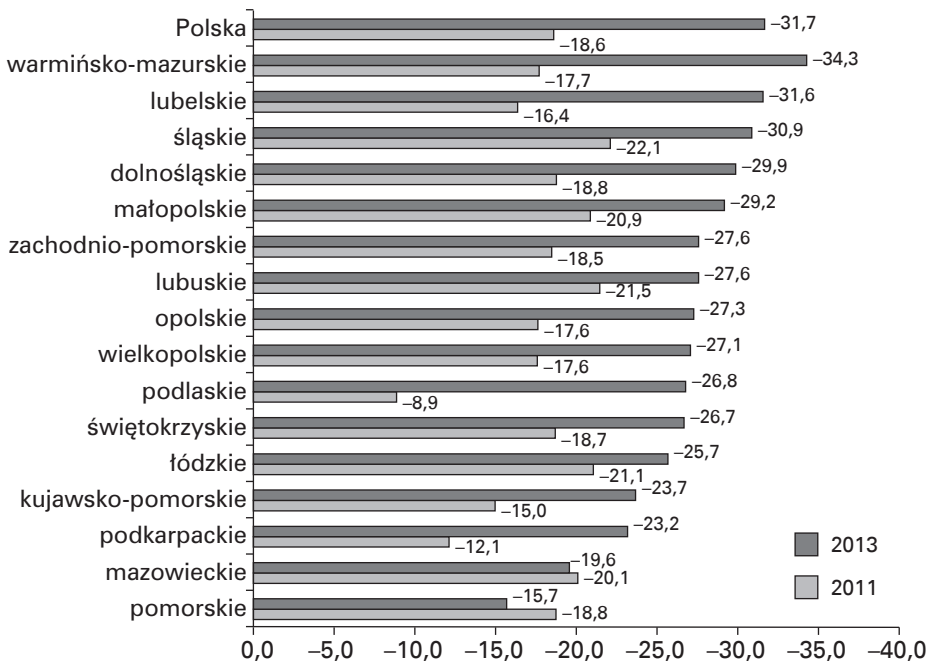


Źródło: obliczenia własne.

⁷ Szerszy opis m.in. w: Garczarczyk, Matuszewicz, Mocek, 2001; Walkowska 2013.

Analizując współzależność między sytuacją finansową w sektorze budowlanym w Polsce a sytuacją finansową przedsiębiorstw budowlanych w poszczególnych województwach, należy zwrócić uwagę, iż zależność ta jest silna, dodatnia we wszystkich regionach Polski. W objętym badaniem okresie największą współbieżność z sytuacją w całym kraju wykazują województwa: wielkopolskie, lubelskie, pomorskie oraz kujawsko-pomorskie. Współczynnik korelacji Pearsona wynosił kolejno: 0,962, 0,960, 0,958, 0,958. Niewiele słabsza współzależność widoczna jest w województwie podkarpackim (0,957) oraz zachodnio-pomorskim i mazowieckim (kolejno: 0,957, 0,951). Najśłabszą korelację zaobserwowano dla województw: małopolskiego, podlaskiego, lubuskiego oraz dolnośląskiego (kolejno: 0,811, 0,837, 0,871, 0,885). Zasadne wydaje się wnioskowanie, iż nie ma znacznych różnic w zakresie siły współzależności między finansową sytuacją w całym sektorze budownictwa w Polsce oraz w poszczególnych województwach (rys. 4).

Rysunek 5. Średnie oceny sytuacji finansowej firm budowlanych w latach 2011 i 2013 według województw



Źródło: obliczenia własne.

Ciekawe z poznawczego punktu widzenia wydaje się zidentyfikowanie zmian sytuacji finansowej firm budowlanych w 2013 r., a także odniesienie jej do 2011 roku. Okazuje się, iż z wyjątkiem województwa pomorskiego i mazowieckiego w sektorze budowlanym w prawie wszystkich województwach w Polsce w 2013 r. sytuacja finansowa przedsiębiorstw sektora budowlanego pogorszyła się w stosunku do 2011 roku. Najgorsza była w województwie warmińsko-mazurskim oraz

Tabela 4. Ranking województw według ocen sytuacji finansowej przedsiębiorstw w okresie styczeń 2011–styczeń 2014

Miejsce w rankingu	Województwo	Średnia pozycja	Najwyższa pozycja	Najniższa pozycja
1	Podlaskie	4,3	1	15
2	Podkarpackie	4,9	1	16
3	Opolskie	6,4	1	16
4	Wielkopolskie	7,2	1	15
5	Małopolskie	7,3	1	16
6	Lubelskie	7,6	2	15
7	Śląskie	8,2	1	16
8	Mazowieckie	8,4	1	16
9	Dolnośląskie	8,4	1	16
10	Pomorskie	9,0	1	16
11	Kujawsko-pomorskie	9,3	1	16
12	Lubuskie	9,5	1	16
13	Warmińsko-mazurskie	9,5	2	16
14	Łódzkie	11,2	3	16
15	Zachodnio-pomorskie	11,7	3	16
16	Świętokrzyskie	12,5	3	16

Źródło: obliczenia własne.

lubelskim, a najlepsza w pomorskim i mazowieckim. Na uwagę zasługuje również fakt, iż najsilniejsze pogorszenie sytuacji finansowej w 2013 r. w stosunku do 2011 r. miało miejsce w województwie podlaskim -17,9, warmińsko-mazurskim -16,6 oraz lubelskim -15,2. Znaczne osłabienie zanotowano również w województwie dolnośląskim i podkarpackim (obniżenie salda koniunktury o 11,1 punktu). W województwie łódzkim zaobserwowano natomiast najmniejsze pogorszenie sytuacji finansowej firm budowlanych w 2013 r. w stosunku do poprzedniego roku, tj.: o 4,6 punktu, a także w lubuskim o 6,1 punktu (rys. 5).

W dalszej kolejności podjęto próbę utworzenia rankingu poszczególnych województw na podstawie ocen sytuacji finansowej. Okazało się, że w analizowanym okresie występowały pojedyncze miesiące, w których firmy z danego województwa posiadały relatywnie najkorzystniejszą sytuację finansową na tle pozostałych województw, oraz miesiące, w których te same województwa zanotowały

najgorszą pozycję. Uzasadnione wydaje się zatem stwierdzenie, iż sytuacja finansowa w sektorze budowlanym w poszczególnych województwach, mierzona saldem koniunktury, zmienia się dynamicznie. W każdym województwie sektor budowlany zatem nie jest w stanie stworzyć na tyle silnej przewagi konkurencyjnej w stosunku do pozostałych województw, aby trwale pozostać na wiodącej pozycji (tab. 4).

W rankingu na dwóch pierwszych miejscach znalazły się województwa podlaskie i podkarpackie, których średnia pozycja w analizowanych 27 miesiącach wynosiła odpowiednio 4,3 i 4,9. Województwa: łódzkie, świętokrzyskie i zachodnio-pomorskie z kolei zajmowały najczęściej w poszczególnych miesiącach bardzo niskie pozycje. W konsekwencji w rankingu uplasowały się na ostatnich trzech miejscach.

5. ZALEŻNOŚCI MIĘDZY NATĘŻENIEM BARIER ORAZ OCENAMI SYTUACJI FINANSOWEJ PRZEDSIĘBIORSTW SEKTORA BUDOWLANEGO

Wskaźnik natężenia barier prowadzenia działalności, wyznaczany jako średnia arytmetyczna odsetek wskazań potwierdzających występowanie poszczególnych barier w sposób kompleksowy, odzwierciedla poziom utrudnień, z którymi zmagają się menedżerowie firm sektora budowlanego. W analizowanym okresie wzrost tego wskaźnika powodował najczęściej pogorszenie ocen sytuacji finansowej (rys. 6). W celu oceny wpływu natężenia barier na oceny sytuacji finansowej firm przeprowadzono analizę korelacji. Podstawę analizy współzależności stanowiły dane miesięczne za okres 01.2011–01.2014 obejmujące 37 obserwacji. Współczynnik korelacji Persony między szeregami czasowymi obu zmiennych dla całej Polski jest równy -0,68 i wskazuje na występowanie umiarkowanej ujemnej zależności.

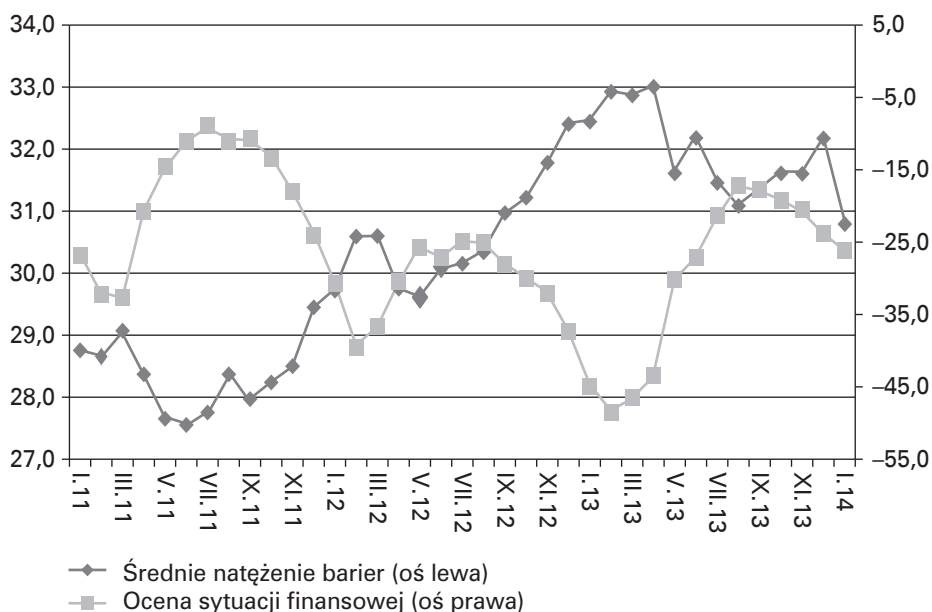
Tabela 5. Model ekonometryczny dla ocen sytuacji finansowej w Polsce

Wyszczególnienie	Współczynniki	Statystyka <i>t</i>	Wartość <i>p</i>
Wyraz wolny	102,0	4,35	0,000112
Wskaźnik_barier	-4,2	-5,48	0,000004
S=7,65		R ² =0,46	

Źródło: obliczenia własne.

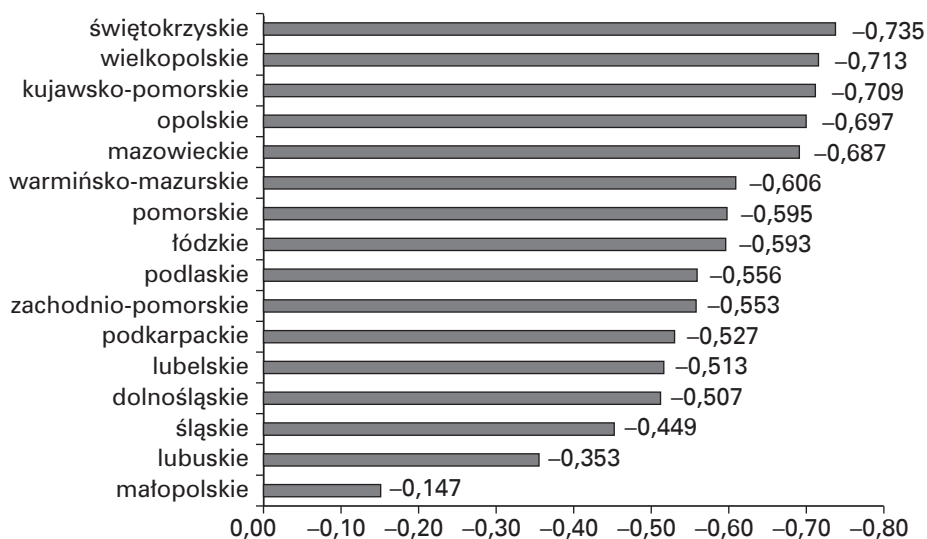
Oszacowany prosty liniowy model ekonometryczny opisujący zależność dla całego kraju między ocenami sytuacji finansowej (zmienna objaśniana) oraz wskaźnikiem natężenia barier (zmienna objaśniająca) w 46% wyjaśnia kształtowanie się zjawiska w okresie 01.2011–01.2014 (tab. 5). Współczynnik przy zmien-

Rysunek 6. Średnie natężenie barier a sytuacja finansowa w sektorze budowlanym w Polsce



Źródło: opracowanie własne na podstawie danych GUS.

Rysunek 7. Współczynniki korelacji Pearsona między wskaźnikiem natężenia barier oraz ocenami sytuacji finansowej dla województw



Źródło: obliczenia własne.

Tabela 6. Porównanie pozycji województw w rankingu na podstawie natężenia barier oraz w rankingu na podstawie ocen sytuacji finansowej

Województwo	Miejsce w rankingu na podstawie wskaźnika natężenia barier	Miejsce w rankingu na podstawie ocen sytuacji finansowej
Mazowieckie	1	8
Kujawsko-pomorskie	2	11
Opolskie	3	3
Wielkopolskie	4	4
Podlaskie	5	1
Pomorskie	6	10
Dolnośląskie	7	9
Lubuskie	8	12
Łódzkie	9	14
Podkarpackie	10	2
Zachodnio-pomorskie	11	15
Lubelskie	12	6
Małopolskie	13	5
Warmińsko-mazurskie	14	13
Śląskie	15	7
Świętokrzyskie	16	16

Źródło: obliczenia własne

nej objaśniającej wskazuje, że wzrostowi wskaźnika natężenia barier o 1 punkt towarzyszyło w analizowanym okresie znaczne pogorszenie ocen sytuacji finansowej – średnio aż o 4,2 punktu.

Dla poszczególnych województw współczynniki korelacji Pearsona (rys. 7) przyjmują wartości z przedziału od $-0,735$ do $-0,147$ i potwierdzają występowanie najczęściej umiarkowanych ujemnych zależności między poziomem barier oraz sytuacją finansową firm z sektora budowlanego w większości przypadków. Wzrost poziomu barier najsilniej wpływał na sytuację finansową firm w województwach: świętokrzyskim ($-0,735$) i wielkopolskim ($-0,713$). Jedyne w przypadku województwa małopolskiego oddziaływanie wskaźnika średniego natężenia barier prowadzenia działalności na kondycję finansową przedsiębiorstw budowlanych było statystycznie nieistotne ($r=-0,147$).

Wysokie miejsce danego województwa w rankingu sporządzonym na podstawie wskaźnika natężenia barier prowadzenia działalności nie zawsze znajduje odzwierciedlenie w równie wysokiej pozycji w rankingu otrzymanym na podstawie ocen sytuacji finansowej (tab. 6). Warto zauważyć jednak, że wśród pięciu województw o najniższym poziomie barier prowadzenia działalności trzy województwa zajmują również wysokie pozycje (pierwsze, trzecie i czwarte miejsce) w rankingu na podstawie ocen sytuacji finansowej. Wśród pięciu województw o największym natężeniu barier prowadzenia działalności z kolei dwa województwa zostały sklasyfikowane na bardzo niskich pozycjach pod względem sytuacji finansowej (trzynaste i szesnaste miejsce).

ZAKOŃCZENIE

Przeprowadzone analizy wskazują na występowanie umiarkowanej zależności między natężeniem barier prowadzenia działalności w sektorze budowlanym w Polsce oraz sytuacją finansową tego sektora. Do pogorszenia sytuacji finansowej prowadzą często nawet niewielkie zmiany wskaźnika natężenia wszystkich barier. Z powyższego względu ważne wydaje się dążenie do eliminowania lub przynajmniej zmniejszania głównych ograniczeń prowadzenia działalności gospodarczej.

Siła zależności między kondycją firm z sektora budowlanego oraz wskaźnikiem natężenia barier w przypadku poszczególnych województw jest zróżnicowana, przy czym najczęściej umiarkowana. W przypadku piętnastu województw został jednakże potwierdzony statystycznie istotny związek między powyższymi dwiema zmiennymi. Wrażliwość przedsiębiorstw budowlanych na zmiany warunków prowadzenia działalności gospodarczej w poszczególnych województwach nie jest identyczna. W konsekwencji pozycja danego województwa na tle pozostałych pod względem natężenia barier prowadzenia działalności nie zawsze przekłada się na identyczną pozycję w rankingu, tworzonym na podstawie ocen sytuacji finansowej.

Uzyskane wyniki pozwalają stwierdzić również, że utrudnienia w prowadzeniu działalności gospodarczej oddziałują w sposób synergiczny na sytuację finansową przedsiębiorstw sektora budowlanego. Z powyższego względu wzrost wskaźnika natężenia barier o jednostkę wynikający najczęściej ze wzrostu poziomu większości lub niemal wszystkich barier powoduje większy niż tylko jednostkowy spadek ocen sytuacji finansowej. Warto również zaznaczyć, że niskie natężenie barier jest ważne nie tylko dla poprawy sytuacji finansowej w krótkim okresie. Rzadsze doświadczenie przez firmy występowania barier prowadzenia działalności będzie również sprzyjało szybszemu rozwojowi całego sektora w długim okresie⁸.

⁸ Charakterystykę czynników stymulujących wzrost w długim okresie można znaleźć m.in. w: *UK Construction...* (2013).

BIBLIOGRAFIA

- Adamowicz E., Dudek S., Pachucki D., Walczyk K. (2012), *Wahania cykliczne w Polsce i strefie euro*, „Prace i Materiały Instytutu Rozwoju Gospodarczego”, nr 89, SGH, Warszawa.
- Badanie koniunktury gospodarczej* (2013), K. Walkowska (red.), GUS, Warszawa (http://www.stat.gov.pl/cps/rde/xbcr/gus/kon_badanie_koniunktury_gospodarczej_27052013.pdf).
- Bahu M., Bardaji J., Clavel L., Tallet F. (2006), *A Review of French Building Industry and Construction of a Business Cycle Turning Point Index*, CIRET Conference, Rome.
- Banse G., Parodi O. (2011), *Kulturowe uwarunkowania rozwoju zrównoważonej gospodarki opartej na wiedzy*, w: *Uwarunkowania rozwoju zrównoważonej gospodarki opartej na wiedzy*, B. Poskrobki (red.), Wydawnictwo Wyższej Szkoły Ekonomicznej, Białystok.
- Bariery w napływie bezpośrednich inwestycji zagranicznych do Polski* (2013), Polska Agencja Informacji i Inwestycji Zagranicznych S.A., Warszawa.
- Czyż M. (2008), *Koncepcja marketingu partnerskiego w rozwoju bankowości korporacyjnej w Polsce*, Wydawnictwo Adam Marszałek, Toruń.
- Ertman A. (2011), *Zróżnicowanie elastyczności rynków pracy w wybranych krajach europejskich oraz USA w świetle metody topsis*, „Zeszyt Naukowy”, nr 3, Oeconomia Copernicana, Białystok.
- Galewski T. (2013), *Cele przedsiębiorstwa a metody pomiaru ich dokonań*, IX Kongres Ekonomistów Polskich (<http://kongres.pte.pl/kongres/upload/files/PTE%20-%20plyta%20-%20referaty.zip>).
- Garczarczyk J., Matuszewicz R., Mocek M. (2001), *Koniunktura na rynku bankowym i ubezpieczeniowym w Polsce*, Akademia Ekonomiczna w Poznaniu, Poznań.
- Garczarczyk J., Mocek M., Olejnik I., Skikiewicz R. (2006), *Wskaźniki koniunktury finansowej w diagnozowaniu i prognozowaniu rozwoju gospodarki*, Akademia Ekonomiczna w Poznaniu, Poznań.
- Jankiewicz J. (2009), *Przewidywanie zmian koniunkturalnych w polskim sektorze budowlanym na podstawie diagnoz i oczekiwań przedsiębiorców*, w: *Koniunktura gospodarcza. Od bańki internetowej do kryzysu subprime*, J. Czech-Rogosz, J. Pietrucha, R. Żelazny (red.), Wydawnictwo C.H. Beck, Warszawa.
- Leśniak G.J. (2008), *Skarbowka prześwietli powracających Polaków*, „Rzeczpospolita”, nr 241.
- Marchwicka I. (1997), *Problemy dostępu małych i średnich przedsiębiorstw do kredytu bankowego*, w: *Innowacyjność i wspieranie małych i średnich przedsiębiorstw warunkiem ich dalszego rozwoju*, E. Bittnerowa (red.), Wydawnictwo Akademii Ekonomicznej w Poznaniu, Poznań.
- Metzner-Szigeth A. (2005), *Kulturelle Diversität – Nachhaltige Entwicklung und die Europäische Wissensgesellschaft*, w: *Nachhaltige Entwicklung: Von der wissenschaftlichen Forschung zur politischen Umsetzung*, Berlin.
- Mikołajczak P. (2012), *Parabankowe aspekty działalności funduszy poręczeniowych i pożyczkowych*, w: *Instytucje parabankowe na rynku usług bankowych w Polsce*, G. Kotliński, K. Waliszewski (red.), Wydawnictwo CeDeWu, Warszawa.

- Mikołajczak P., Czernasty W. (2010), *Oddziaływanie funduszy Unii Europejskiej na rozwój MŚP w środowisku wiejskim oraz miastach Wielkopolski*, w: *Agroekonomia w warunkach rynkowych. Problemy i wyzwania*, A. Grzelak, A. Sapa (red.), Wydawnictwo Uniwersytetu Ekonomicznego w Poznaniu, Poznań.
- Miller T., Holmes R., Feulner E.J. (2013), *Index of Economic Freedom*, The Heritage Foundation and Dow Jones & Company, Washington D.C. (<http://www.heritage.org/index>).
- UK Construction. An Economic Analysis of the Sector* (2013) (https://www.gov.uk/government/uploads/system/uploads/attachment_data/file/210060/bis-13-958-uk-construction-an-economic-analysis-of-sector.pdf).

ŹRÓDŁA INTERNETOWE

- http://forsal.pl/artykuly/673283,ranking_wolnosc_gospodarczej_2013_polska_na_57_miejscu.html
- http://www.stat.gov.pl/gus/koniunktury_PLK_HTML.htm
- <http://www.nik.gov.pl/kontrola>
- <http://www.money.pl/gospodarka/wiadomosci/artykul/polska>

STRESZCZENIE

W artykule przedstawiono wyniki analiz zależności między natężeniem barier prowadzenia działalności oraz ocenami sytuacji finansowej firm z sektora budowlanego. Głównym celem artykułu jest ocena wpływu barier utrudniających prowadzenie działalności gospodarczej w sektorze budowlanym na sytuację finansową firm. Zależność ta została zweryfikowana zarówno w skali całego kraju, jak i dla poszczególnych województw. Do określenia siły zależności oraz wpływu zmiany natężenia barier na sytuację finansową firm posłużyła analiza korelacji oraz regresja dwóch zmiennych. Przeprowadzono analizę opisową kształtowania się barier oraz sytuacji finansowej przedsiębiorstw w czasie i w przekroju województw. Podstawę analiz zamieszczonych w artykule stanowiły dane Głównego Urzędu Statystycznego z badania prowadzonego w ujęciu miesięcznym metodą testu koniunktury w sektorze budowlanym. Zakres czasowy analiz zamieszczonych w artykule obejmuje okres od stycznia 2011 do stycznia 2014 roku.

Siła zależności między kondycją firm z sektora budowlanego oraz wskaźnikiem natężenia barier w przypadku poszczególnych województw okazała się zróżnicowana. W przypadku piętnastu województw został jednak potwierdzony statystycznie istotny związek między powyższymi dwiema zmiennymi. Wrażliwość przedsiębiorstw budowlanych na zmiany warunków prowadzenia działalności gospodarczej w poszczególnych województwach nie jest identyczna. Pozycja danego województwa w porównaniu z pozostałymi pod względem natężenia barier prowadzenia działalności nie zawsze przekłada się na identyczną pozycję w rankingu tworzonym na podstawie ocen sytuacji finansowej.

Analiza wyników wskazuje, że bariery prowadzenia działalności gospodarczej oddziałują w sposób synergiczny na sytuację finansową przedsiębiorstw sektora

budowlanego. Z powyższego względu wzrost wskaźnika natężenia barier o jednostkę wynikający najczęściej ze wzrostu poziomu większości lub niemal wszystkich barier powoduje większy niż tylko jednostkowy spadek ocen sytuacji finansowej.

Słowa kluczowe: bariery prowadzenia działalności, sytuacja finansowa przedsiębiorstw, sektor budowlany.

BARRIERS TO DOING BUSINESS AS DETERMINANTS OF FINANCIAL PERFORMANCE OF CONSTRUCTION SECTOR COMPANIES

SUMMARY

The article presents the results of interrelationship analyses between the indicator of intensity of barriers to conducting business and the assessments of financial situation of companies in the construction sector. There was conducted a descriptive analysis of the formation of barriers and the financial situation of enterprises over time and in the breakdown the voivodeships.

The basis of the analyzes presented in the article were the data of the Central Statistical Office from business tendency survey conducted on a monthly basis in the construction sector. The time horizon of the analysis presented in the article covered the period from January 2011 to January 2014. Strength of the relationship between the condition of the companies in the construction sector and an indicator of the intensity of the barriers for the individual voivodeships proved to be diverse. For fifteen voivodeships however was confirmed a statistically significant relationship between these two variables. The sensitivity of construction companies to changes of business conditions in the various regions is not identical.

The position of the voivodeships in comparison with the other terms of the intensity of barriers to doing business does not always translate into an identical position in the created on the basis of assessments of the financial situation ranking.

Analysis of the results indicates that obstacles for doing business impact on the financial situation of companies in the construction sector in a synergistic way. From this point of view an increase in the intensity of the barriers about the unit (mostly due to an increase in the most or almost all barriers) causes a decrease of more than a unit in ratings of the financial situation.

Keywords: barriers of doing business, financial situation of companies, construction sector.

JEL Classification: L70, D20, G30